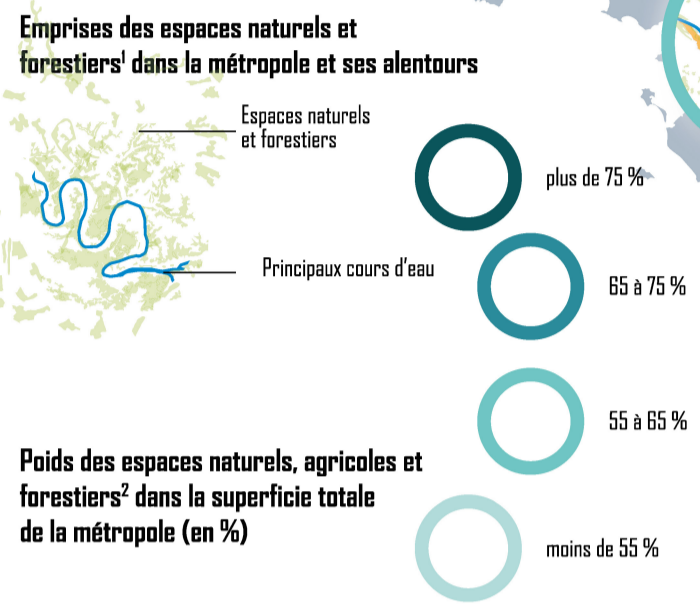


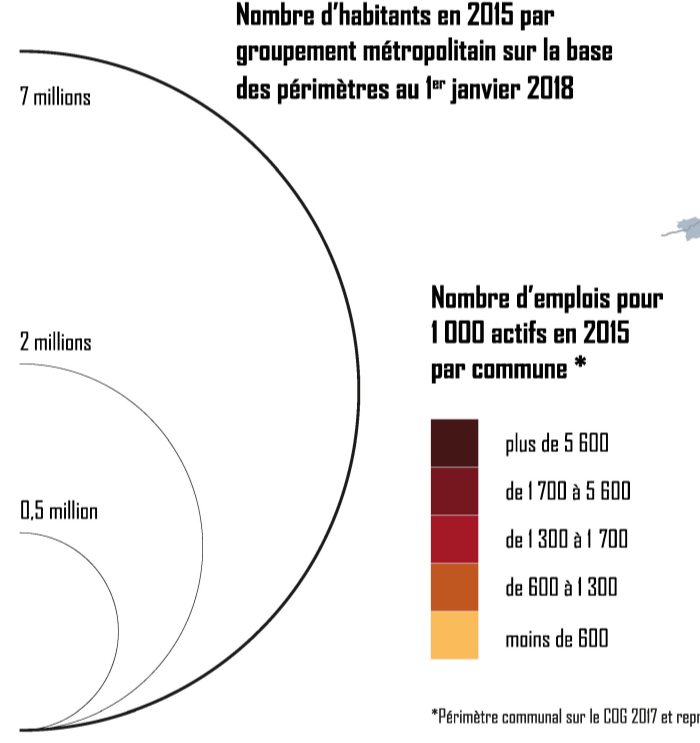
RESSOURCES PAYSAGÈRES



¹ Ils correspondent aux catégories 3 et 4 de la base de données Corine Land Cover; elles prennent en compte les forêts et milieux semi-naturels ainsi que les zones humides. (source MTEF)

² Ils correspondent aux catégories 2 et 3 de la base de données Corine Land Cover; il s'agit des zones agricoles, des forêts et des milieux semi-naturels. (source MTEF)

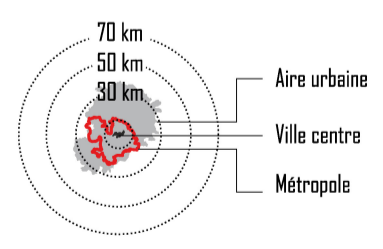
RESSOURCES SOCIALES ET ÉCONOMIQUES



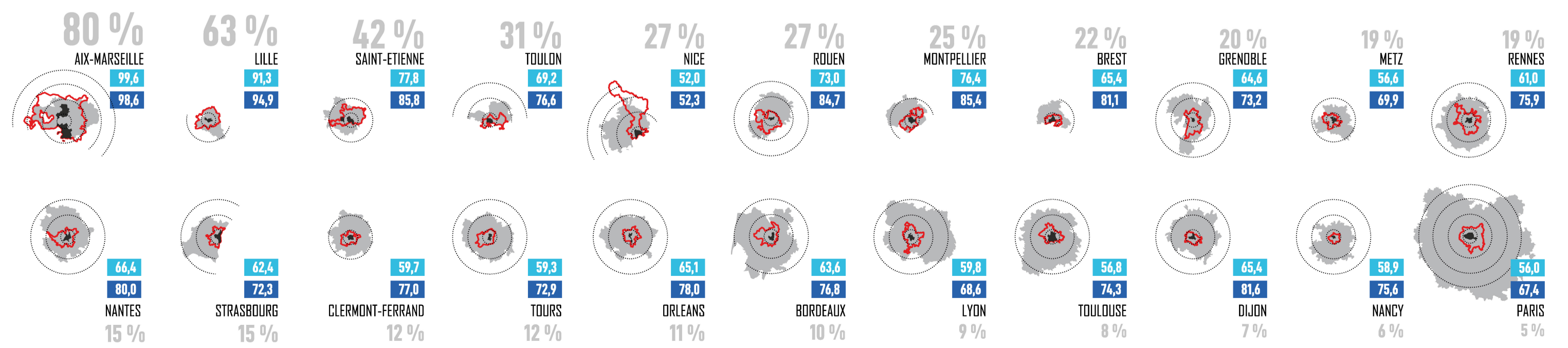
La France des 22 métropoles

Créées pour répondre à la montée en puissance du « fait métropolitain » par les lois MAPTAM et NOTRe, la France compte depuis le 1^{er} janvier 2018, 22 métropoles au sens institutionnel du terme. Elles se caractérisent par une grande diversité de configurations géographiques, d'atouts territoriaux et de gouvernances.

PÉRIMÈTRES DES MÉTROPOLIS ET DES AIRES URBAINES³



Au sein de l'aire urbaine, la métropole représente :
27 % de la superficie 73,0 % de la population 84,7 % de l'emploi

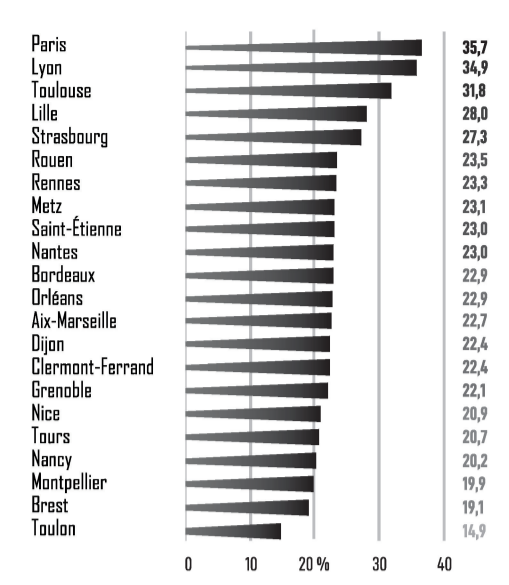


Sources : Insee, IGN Géofla, Corine Land Cover
Conception et réalisation : Karine Hurel et Félix Moulin (Fna)
Comité de pilotage technique : Drastienne Boutantin (Espace), Marc Esponde (Aude), Karine Hurel (Fna), Stéphanie Terrisse (Aid Clermont-Métropole), Martin Wolf (Aid-IdF)
Octobre 2018

³ Une aire urbaine ou « grande aire urbaine » est un ensemble de communes, d'un seul tenant et sans enclave, constitué par un pôle urbain (unité urbaine) de plus de 10 000 emplois, et par des communes rurales ou unités urbaines (couronne périurbaine) dont au moins 40 % de la population résidente ayant un emploi travaille dans le pôle ou dans des communes attirées par celui-ci. (source Insee)

Contribuer

Part de la fiscalité économique cumulée dans le produit fiscal total en 2016

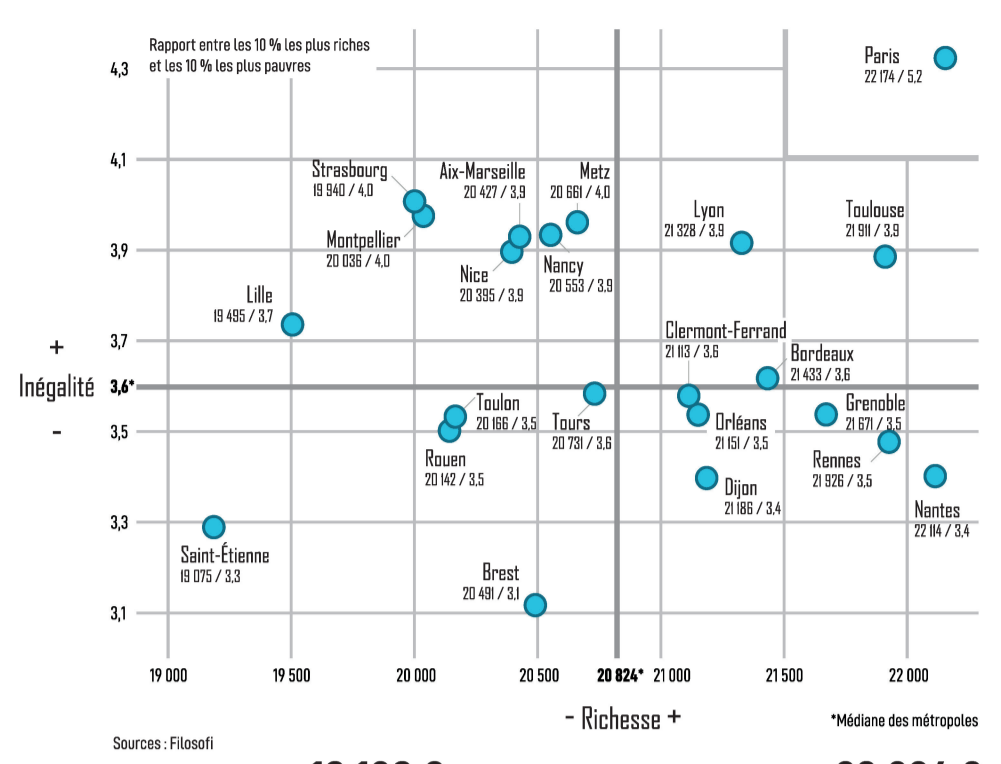


Note de lecture : plus la part de la fiscalité économique est élevée, plus les ressources financières des métropoles reposent sur le dynamisme de leur tissu économique. Lorsque cette part est faible, leurs recettes dépendent avant tout de leur attractivité résidentielle.

Sources : DGFIP

MÉTROPOLIS valeur médiane **22,9 %**

Revenu disponible médian par unité de consommation et rapport interdécile en 2015



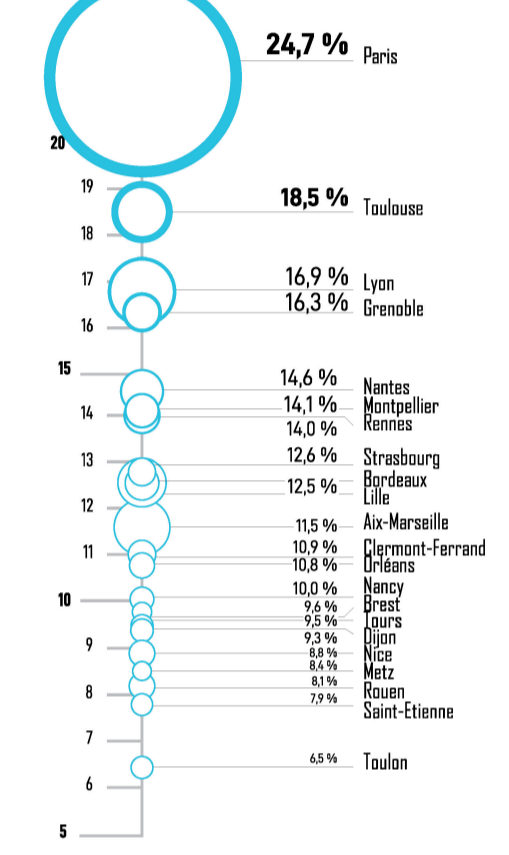
Sources : Filisofi

FRANCE Revenu médian : **19 189 €** Rapport interdécile : **2,9**

MÉTROPOLIS Revenu médian : **20 824 €** Rapport interdécile : **3,6**

Travailler

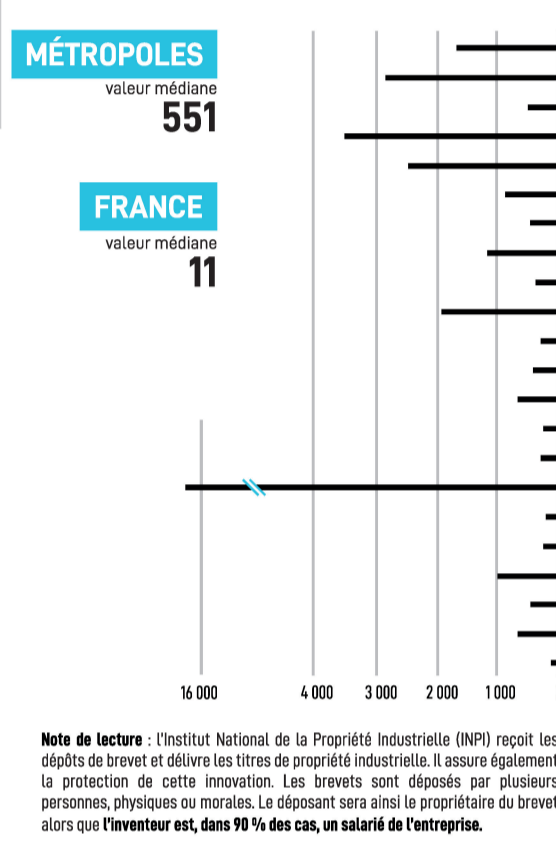
Part des cadres des fonctions métropolitaines (CFM) dans l'emploi total en 2015



Nombre moyen d'inventeurs entre 2013 et 2015



Nombre moyen d'inventeurs pour 1 000 cadres des fonctions métropolitaines entre 2013 et 2015



Nombre de cadres des fonctions métropolitaines en 2015

MÉTROPOLIS valeurs médianes **24 274**

FRANCE valeurs médianes **11,2 %**

FRANCE valeurs médianes **6 828**

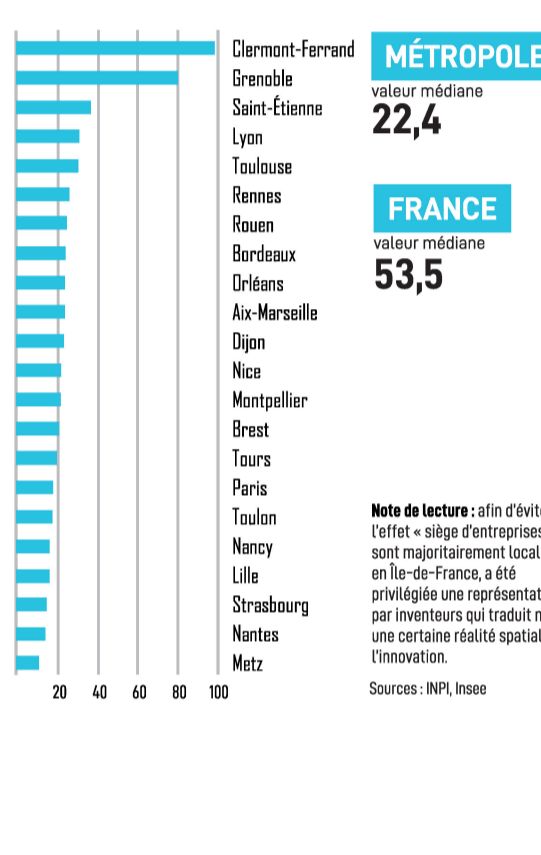
MÉTROPOLIS valeurs médianes **4,4 %**

Définition : les cadres des fonctions métropolitaines sont ceux travaillant dans les cinq domaines suivants : la gestion, la conception-recherche, les prestations intellectuelles, culture-loisirs et le commerce inter entreprises. Les emplois de cadres des fonctions métropolitaines correspondent aux cadres et chefs d'entreprises de plus de 10 salariés présents dans les cinq fonctions métropolitaines. (Insee)

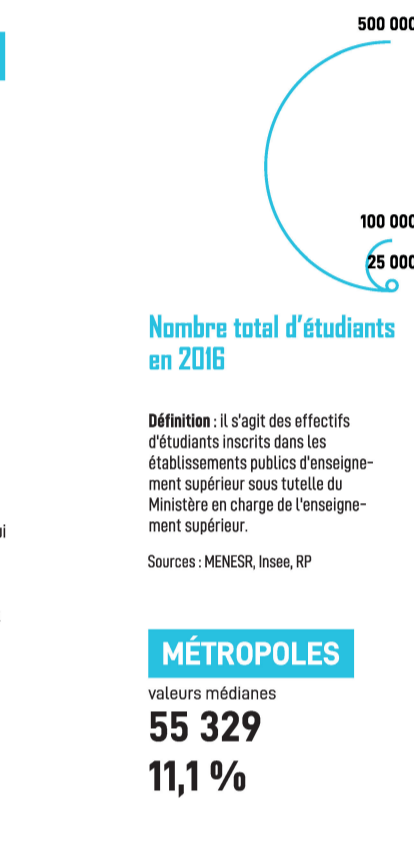
Note de lecture : l'Institut National de la Propriété Industrielle (INPI) reçoit les dépôts de brevet et délivre les titres de propriété industrielle. Il assure également la protection de cette innovation. Les brevets sont déposés par plusieurs personnes, physiques ou morales. Le déposant sera ainsi le propriétaire du brevet alors que l'inventeur est, dans 90 % des cas, un salarié de l'entreprise.

Innover - Étudier

Part des étudiants dans la population à la rentrée 2016



Nombre total d'étudiants en 2016

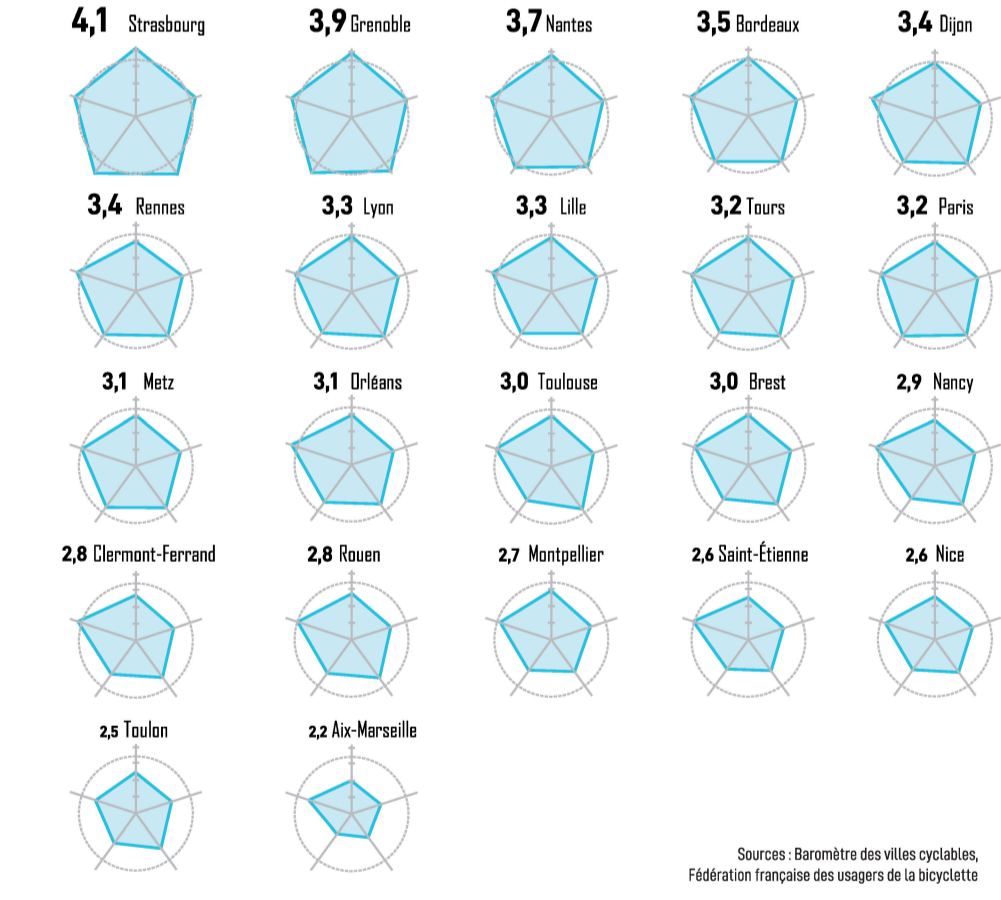
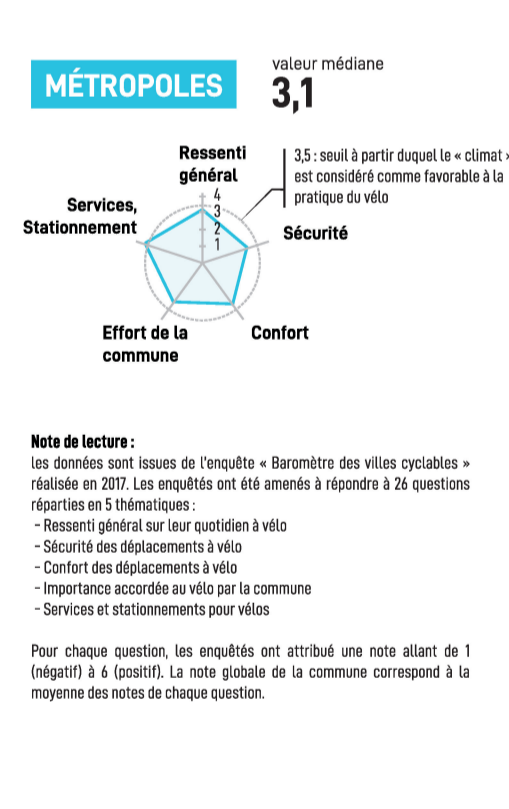


Définition : il s'agit des effectifs d'étudiants inscrits dans les établissements publics d'enseignement supérieur sous tutelle du Ministère en charge de l'enseignement supérieur.

Note de lecture : afin d'éviter l'effet « siège d'entreprises » qui sont majoritairement localisés en Ile-de-France, a été privilégiée une représentation par inventeurs qui traduit mieux une certaine réalité spatiale de l'innovation.

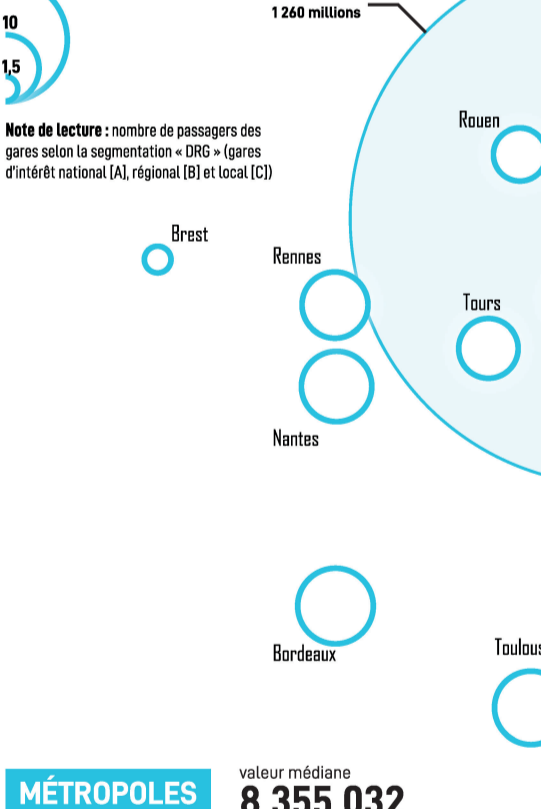
Se déplacer

Estimation du « climat vélo » dans les villes-centres en 2017

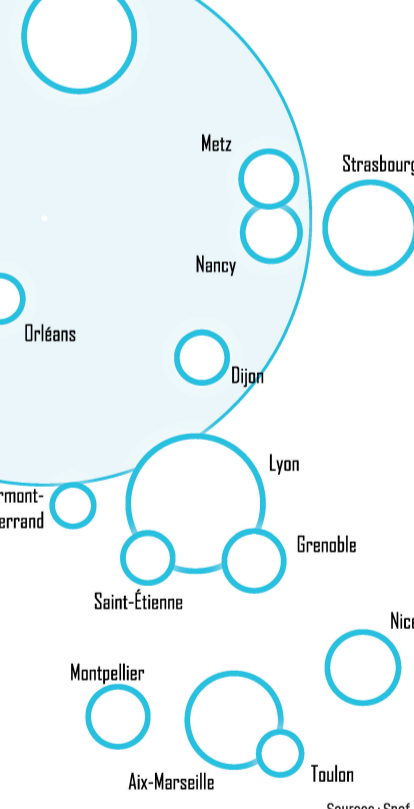


Sources : Baromètre des villes cyclables, Fédération française des usagers de la bicyclette

Nombre de passagers ferroviaires annuel en 2017



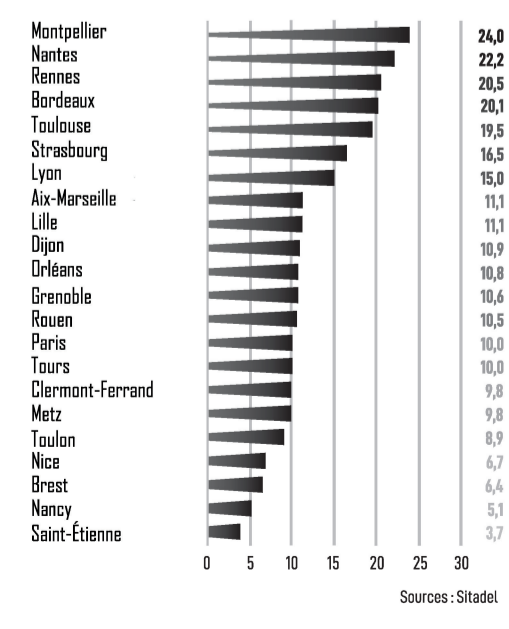
Nombre de minutes passées en moyenne chaque jour dans les embouteillages en 2016



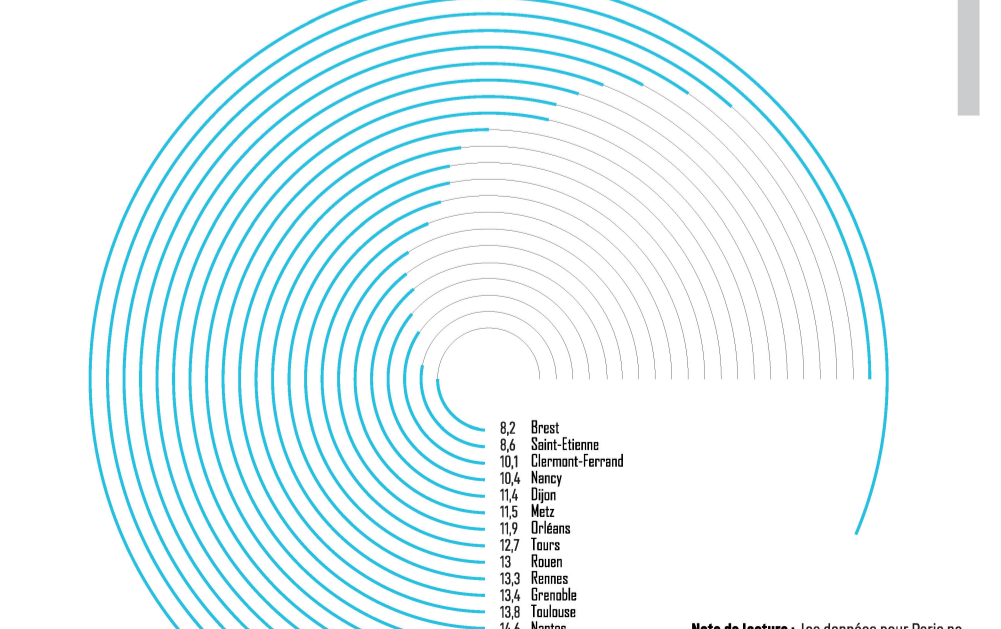
Note de lecture : cela correspond à la différence de temps de trajet entre les heures creuses et les heures de pointe. Les données ne sont pas disponibles pour les métropoles de Clermont-Ferrand et Metz. Les données concernant Marseille ne prennent pas en compte Aix-en-Provence.

Habiter

Nombre moyen de logements commencés entre 2014 et 2016 pour 1 000 logements en 2015

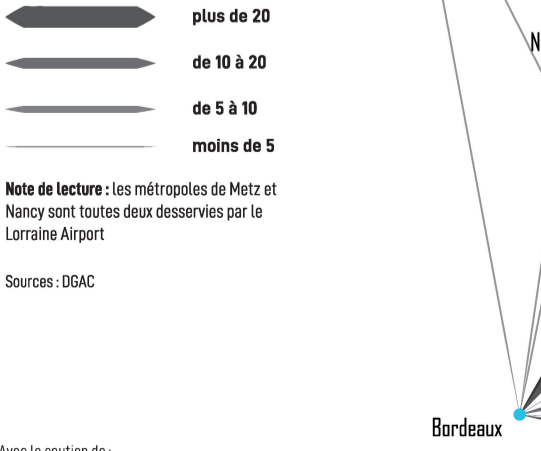


Nombre d'années de revenus nécessaires pour acheter un T3 dans l'ancien en 2015

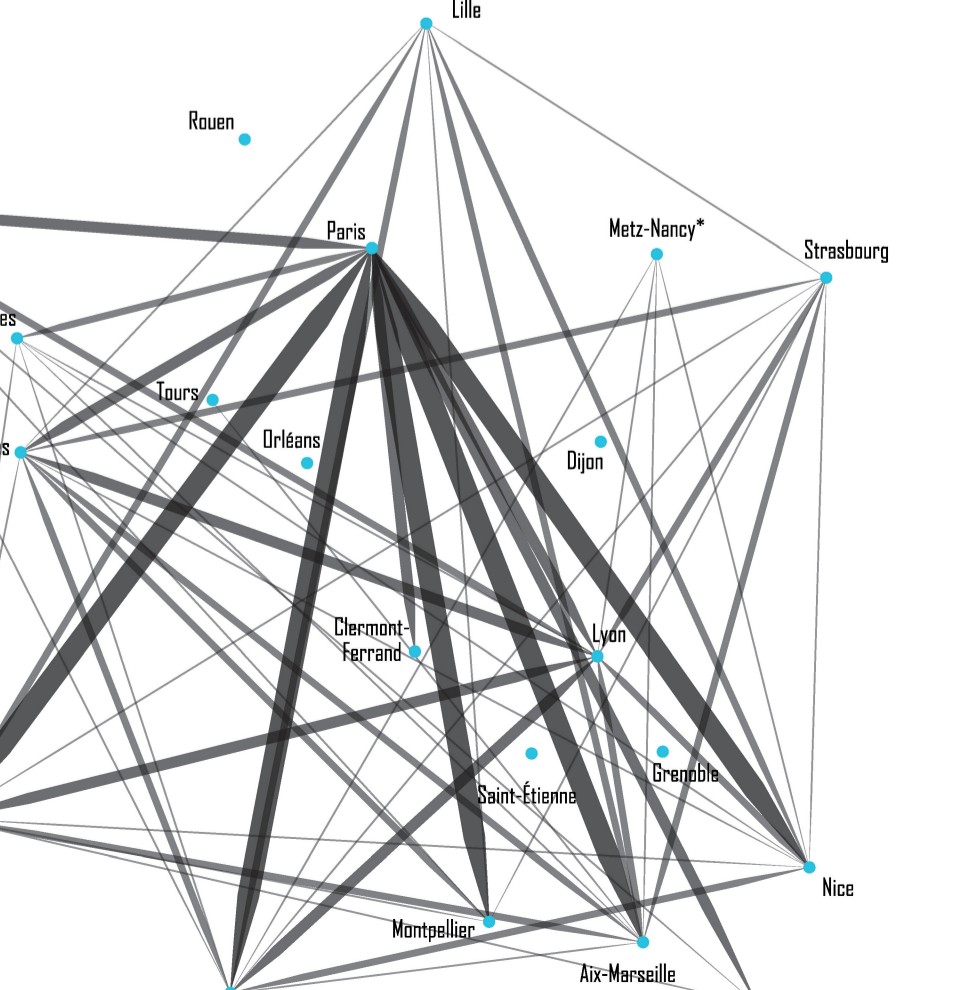


Note de lecture : les données pour Paris ne sont pas disponibles pour ce millésime. A titre indicatif, le nombre d'années de revenus pour acheter un T3 à Paris était de 28,5 en 2013.

Nombre moyen de liaisons aériennes quotidiennes en 2017



Note de lecture : les métropoles de Metz et Nancy sont toutes deux desservies par le Lorraine Airport



Avec le soutien de : cget, BANQUE des TERRITOIRES